



# Notiziario del Comune di Brusaporto

A CURA DELL'AMMINISTRAZIONE COMUNALE

Anno 9 - n. 22 Giugno 2005 - Autorizzazione Tribunale di Bergamo n. 20 del 05-05-1997 - Quadraeditori srl - Direttore Responsabile: Tiziano Piazza  
Realizzazione grafica GF Studio - Stampa Algigraf



*Buone Vacanze*





# Il Comune informa



COMUNE DI BRUSAPORTO

## La Giunta Comunale

### Orari di ricevimento amministratori

**Claudio Rossi**

Sindaco Affari Generali,  
Bilancio, Sicurezza  
*Giovedì 16-18 Sabato 10-12*

**Gabriella Barcella Pesenti**

Vice-Sindaco con delega  
ai Servizi Sociali  
*Giovedì, su appuntamento*

**Alessandro Dagai**

Assessore Urbanistica  
ed Edilizia Privata  
*Venerdì 17-18, su appuntamento,*

**Michele Di Gaetano**

Assessore Cultura, Istruzione  
e Politiche Giovanili  
*Sabato 10-12, su appuntamento*

**Roberto Menga**

Assessore Territorio,  
Ambiente e Protezione Civile  
*Venerdì 17-18, su appuntamento*

**Albino Moretti**

Assessore Lavori Pubblici  
e Attività Produttive  
*Giovedì, su appuntamento*

**Giovanni Angelo Rossi**

Assessore allo Sport  
e Tempo Libero  
*da Lunedì a Venerdì,  
su appuntamento*



24060 Brusaporto (BG) Piazza V. Veneto  
Tel. 035.6667711 Fax 035.6667718  
[www.comune.brusaporto.bg.it](http://www.comune.brusaporto.bg.it)

### Orari uffici comunali - Piazza V. Veneto

**Ufficio Anagrafe, Protocollo e Sportello Sociale - 035.6667710**

Lunedì - Mercoledì	08.30 - 12.30	
Martedì - Giovedì - Venerdì	08.30 - 12.30	16.00 - 18.30
Sabato	09.00 - 12.00	

**Ufficio Segreteria - 035.6667712**

Lunedì - Mercoledì - Venerdì	08.30 - 12.30	
Martedì - Giovedì	08.30 - 12.30	16.00 - 18.00

**Ufficio Ragioneria e Tributi - 035.6667714**

da Lunedì a Giovedì	08.30 - 12.30	
Venerdì	08.30 - 12.30	16.00 - 18.00

**Ufficio Tecnico - 035.6667721**

Lunedì - Mercoledì - Giovedì	08.30 - 12.30	
Martedì	08.30 - 12.30	16.00 - 18.00 con ricevim. del tecnico
Venerdì	08.30 - 12.30	16.00 - 18.00 con ricevim. del tecnico su appuntamento

**Consorzio di Polizia Intercomunale dei Colli - 035.582626****Carabinieri di Calcinate - 035.841135**



## Bilancio di previsione 2005

Il bilancio di previsione è il fondamentale strumento di programmazione della vita amministrativa del Comune. È infatti con tale strumento che vengono definiti, in termini finanziari, i diversi interventi che si intendono attuare con le risorse che, preventivamente quantificate, risultano a disposizione nell'anno.

Nonostante ci siano evidenti segnali di difficoltà, dovuti alla precarietà del lavoro, al continuo incremento del costo della vita e ad una stentata ripresa economica, crediamo che non sia fuori luogo prendere atto che il livello di vita complessivo della nostra comunità sia soddisfacente. Ma questo non fa venire meno l'impegno di questa amministrazione di mantenere inalterata la qualità e la quantità dei servizi civili e sociali, e possibilmente migliorarli, prestando la massima attenzione alle fasce più deboli, perché trovino nei servizi comunali risposte sempre più adeguate alle necessità.

Vogliamo che la spesa sociale sia sempre più mirata e possa comprendere tutte le fasce della popolazione, partendo dalla famiglia, dagli anziani, fino agli adolescenti, ai giovani, ai disabili, senza dimenticare gli immigrati, cercando di rendere più agevole il loro inserimento nella nostra società.

Per attuare questi programmi, nel bilancio 2005 si confermano gli impegni per il micro-nido, la scuola materna, la scuola dell'obbligo, il miglioramento dei servizi e delle attività post-scolastiche.

Nel settore della cultura e del tempo libero, vengono mantenute le tradizionali manifestazioni, integrate da alcune novità, in parte già rappresentate, e da altre che verranno proposte dalla Commissione Biblioteca, propulsore di queste iniziative.

Un altro capitolo, al quale abbiamo inteso confermare l'impegno, riguarda il sostegno all'associazionismo e al volontariato (gruppi sportivi e gruppi sociali), patrimonio rilevante, fonte di aggregazione e coesione per ragazzi e adulti.

Nel campo delle opere pubbliche, gli investimenti saranno rivolti al miglioramento e alla manutenzione del patrimonio comunale.

Da rilevare, infine, che il bilancio di previsione non prevede aumenti della pressione tributaria e anche per l'anno 2005 non ravvisa la necessità di ricorrere all'indebitamento esterno, riuscendo a fare fronte agli impegni con mezzi propri.

Ritengo opportuno per il primo bilancio della nuova legislatura, spiegare i contenuti dei capitoli delle entrate e delle uscite, per meglio facilitare la comprensione e la consultazione dei dati.

### ANALISI ENTRATE

Con la seduta del consiglio comunale dello scorso 20 giugno, è stato approvato il Conto Consuntivo 2004: il risultato della gestione ha prodotto un avanzo di amministrazione pari a 177.369,51 euro. Queste somme verranno utilizzate nel bilancio in corso, per finanziare parte degli investimenti che il Comune intende realizzare.

#### ■ TITOLO I

##### Entrate tributarie.

**Previsione: 1.603.778,31 euro.**

È la parte del bilancio nella quale trova espressione la potestà impositiva autonoma del Comune, tramite le imposte e le tasse che i cittadini versano.

Le principali entrate tributarie di questo titolo sono:

- ICI (imposta sugli immobili), ferma dal 1997 a 680.000 euro. L'aliquota è invariata dal 1997.
- TARSU (tassa sulla raccolta dei rifiuti): 227.000 euro.
- Compartecipazione IRPEF (imposta sul reddito delle persone fisiche) che, pur rientrando nelle entrate tributarie comunali, rimane prettamente un trasferimento statale ed è pari a 593.841,78 euro.

L'addizionale comunale all'IRPEF anche per il 2005 non verrà applicata. È previsto un grado di copertura del servizio smaltimento rifiuti pari all'81% ed è intenzione dell'amministrazione comunale puntare ad una maggiore differenziazione dei rifiuti, per ridurre la loro produzione, anche in vista del passaggio dal regime di tassa a quello di "tariffa rifiuti", con l'introduzione, nella base di calcolo, non solo della superficie dei locali dell'abitazione, ma anche del numero dei componenti il nucleo familiare.

#### ■ TITOLO II

##### Entrate da contributi e trasferimenti correnti dallo Stato, dalla Regione e da altri enti pubblici.

**Previsione: 32.089,59 euro.**

Queste entrate raggruppano tutti i trasferimenti correnti destinati al Comune, indipendentemente dall'ente di provenienza (Stato, Regione, Provincia e altri enti del settore pubblico). Si tratta di trasferimenti che concorrono al finanziamento delle attività ordinarie del Comune. Si è previsto lo stesso stanziamento del 2004.



# Bilancio

## ■ TITOLO III

### Entrate extratributarie.

**Previsione 519.973,79 euro.**

Sono entrate proprie che derivano da proventi di servizi e beni pubblici, locazioni di immobili comunali, interessi finanziari. La loro fonte di provenienza è rappresentata da entrate non aventi natura di imposta, tasse o contributi, bensì di tariffe pubbliche o prezzi derivanti dall'erogazione di servizi pubblici a domanda individuale (mensa scolastica, servizio di assistenza domiciliare, servizi post-scuola, affitti, illuminazione votiva, etc.). Non vi sono modifiche di rilievo, fatta salva la riduzione del costo al metro quadro del canone di occupazione del suolo pubblico (COSAP) del 25%. La riduzione, proposta da parte degli ambulanti del nostro mercato, e più volte richiesta anche in passato, è stata recepita dalla Giunta Comunale, per dare una risposta concreta alla categoria, ed evitare l'emorragia di operatori commerciali verificatasi nell'ultimo anno.

## ■ TITOLO IV

### Entrate da alienazioni, da trasferimenti di capitali e da riscossioni di crediti.

**Previsione: 1.015.000 euro.**

Sono entrate di carattere straordinario, costituite da alienazioni del patrimonio immobiliare e mobiliare del Comune, da trasferimenti "in conto capitale" da parte dello Stato, Regione ed Enti Pubblici, da proventi relativi al rilascio di concessioni edilizie (oneri di urbanizzazione) e da proventi frutto di monetizzazioni delle aree verdi. La cautela ci ha imposto una previsione prudente, per quanto concerne gli oneri di urbanizzazione, in considerazione di un probabile rallentamento dell'attività edilizia, che ad oggi, nonostante la congiuntura economica sfavorevole, non si è verificato. Pertanto, si prospetta un incremento sostenuto delle entrate degli oneri di urbanizzazione. Le entrate di questo titolo servono a finanziare la realizzazione di opere pubbliche e, se necessario, anche le spese correnti.

## ■ TITOLO V

### Entrate da accensione di prestiti.

**Previsione: 0 euro.**

Sono prestiti che il Comune ottiene dagli Istituti di Credito, dalla Cassa Depositi e Prestiti, per finanziare opere pubbliche. Devono essere restituiti con pagamento rateale nel medio e lungo termine con i relativi interessi.

Per l'anno 2005 si conferma la volontà di non contrarre mutui, per ridurre il debito.

## ■ TITOLO VI

### Entrate da servizi per conto terzi.

**Previsione: 485.164,57 euro.**

Queste entrate sono costituite dalle riscossioni che il Comune effettuerà per conto terzi, e dovrà versare a quanti ne hanno titolo, andando a finanziare le spese per partite di giro di uguale importo. Appartengono a questa categoria le trattenute previdenziali e assistenziali fatte al personale comunale, che vengono poi versate agli istituti previdenziali, le ritenute erariali, trattenute per conto terzi, e il rimborso delle spese sostenute per elezioni e referendum.

## ANALISI USCITE

## ■ TITOLO I

### Spesa corrente.

**Previsione 2.045.841,69 euro.**

Rappresentano le somme che vengono spese per consentire il funzionamento ordinario dell'Ente Locale e l'erogazione dei servizi alla cittadinanza. Le voci più significative sono rappresentate dal personale, dall'acquisto di beni di consumo, da prestazioni di servizi, da contributi, etc. In queste spese rientra anche il notiziario comunale, che serve ad informare la cittadinanza sulle attività e sulle iniziative promosse dall'amministrazione comunale: non è uno strumento politico della maggioranza, ma semplicemente un mezzo per far conoscere alla comunità il metodo di conduzione della vita amministrativa, le cose che si stanno facendo, cosa avviene sul territorio e tutte quelle informazioni necessarie e utili al cittadino.

Una parte della spesa corrente è rappresentata dai costi fissi, la cosiddetta "spesa rigida", che rappresenta circa il 65% del titolo I.

A seguito dell'assunzione di due nuove figure professionali, una nell'Area Affari Generali e l'altra in quella Tecnica, la spesa per il personale è prevista in 592.229,55 euro, pari a circa il 30% della spesa corrente, ben al di sotto del 45% consentito dalla legge, con un rapporto di un dipendente ogni 300 abitanti.

La quota interessi sui mutui in ammortamento è di 70.519 euro, pari al 3,4%, in diminuzione rispetto al 2004 dello 0,4%. La spesa di partecipazione ai consorzi resta stabile, ma non è escluso un incremento.

Oltre a queste, vi sono le incidenze dei servizi collettivi. Ne elenchiamo alcune tra le più significative: assistenza scolastica, 168.615,20 euro; cultura 72.449,28 euro; scuola materna, 107.000 euro; istruzione elementare, 52.200 euro; istruzione media inferiore, 41.287,06 euro; assistenza sociale, 114.306,67 euro; settore sportivo, 69.107,35 euro; nettezza urbana 246.646,10 euro.

## ■ TITOLO II

### **Spesa in conto capitale.**

**Previsione: 1.015.000 euro.**

Sono le spese destinate agli investimenti, per la realizzazione di opere pubbliche, per la costruzione, l'acquisto o la manutenzione straordinaria di edifici, per la realizzazione di fognature, strade, manutenzioni, etc. Rappresentano una parte significativa del bilancio comunale.

## ■ TITOLO III

### **Spesa per il rimborso di prestiti.**

**Previsione: 110.000 euro.**

Sono le spese destinate alla restituzione della "quota capitale" ai vari Istituti di Credito ed alla Cassa Depositi e Prestiti per i mutui che il Comune ha ottenuto, per finanziare alcuni dei propri investimenti. Non rientrano in questo titolo gli interessi, perché ritenuti spesa corrente. Il rimborso è stabilito in base al piano di ammortamento.

## ■ TITOLO IV

### **Spese per servizi per conto terzi.**

**Previsione: 485.164,57 euro.**

Gli ultimi movimenti che interessano il bilancio di competenza sono i servizi per conto terzi, che in passato, con una dicitura forse più chiara, venivano denominate "partite di giro". Anche queste operazioni non incidono nell'attività economica dell'Ente Locale, trattandosi di operazioni puramente finanziarie, effettuate per conto di soggetti estranei all'amministrazione.

## **Entrate e Uscite**

**pareggiano in 3.656.006,26 euro**

## **Conclusioni**

Il bilancio non è solo un elenco di numeri e di titoli, ma è uno strumento con cui si governa un Comune. Abbiamo un bilancio solido, con una quota di indebitamento bassa e, nel suo insieme, in linea con gli equilibri richiesti dalla normativa vigente. Allo stato attuale, per coprire la spesa corrente, non prevediamo di ricorrere ai proventi delle concessioni edilizie: ne faremo ricorso solo per necessità irrinunciabili, che portino un effettivo beneficio alla collettività (per il 2005, la finanziaria ne consente comunque l'utilizzo fino al 75%). Inoltre, sarà compito della Giunta Comunale porre attenzione a nuove esigenze o necessità che emergeranno all'interno della comunità, al fine di trovare soluzioni adeguate.

Claudio Rossi, sindaco



## Bilancio di previsione 2005 entrate

TITOLO I - ENTRATE TRIBUTARIE		Previsione
5	Avanzo di Amministrazione 2004	0,00
1005	Compartecipazione addizionale IRPEF	593.841,78
1006	Imposta comunale sulla pubblicità	11.000,00
1008	Addizionale consumo energia elettrica	45.236,53
1009	Imposta Comunale sugli immobili	680.000,00
1011	ICI anni pregressi	20.000,00
1024	Tassa Ammissione Concorsi	0,00
1025	Tassa Smaltimento Rifiuti	227.000,00
1025/2	Accertamento TARSU anni pregressi	1.000,00
1026	Addizionale Ex ECA su TARSU	22.700,00
3153	Iva su cessione diritto di superficie	0,00
1041	Diritti sulle pubbliche affissioni	3.000,00
<b>TOTALE TITOLO I</b>		<b>1.603.778,31</b>

TITOLO 2 - ENTRATE DA TRASFERIMENTI		Previsione
2003/1	Contributo Statale Ordinario	2.171,19
2003/2	Contributo Statale Perequativo	0,00
2003/3	Contributo Statale Consolidato	0,00
2003/4	Contributo Sviluppo investimenti	0,00
2003/5	Oneri compensativi	3.152,29
2003/6	Contributo IVA per contratti servizi non commerciali	0,00
2003/8	Contributo per funzioni trasferite Parte corrente	0,00
2004	Contributo per aumento stipendio segretario comunale	3.722,67
2024	Trasferimento regionale fornitura libri di testo	5.164,57
2025	Contributo regionale piano diritto allo studio	2.065,83
2026	Contributo Area infanzia L. 285/97 Comune di Seriate	5.483,90
2028	Finanziamento Assistente Sociale Comune di Seriate	0,00
2056	Contributo Regionale per funzioni socio-assistenziali	10.329,14
<b>TOTALE TITOLO II</b>		<b>32.089,59</b>

TITOLO 3 - ENTRATE EXTRATRIBUTARIE		Previsione
3000	Canone Occupazione Suolo pubblico	14.500,00
3001/1	Diritti di Segreteria	11.500,00
3001/2	Diritti di Segreteria per autorizzazioni e concessioni Ufficio Tecnico	37.000,00
3002	Proventi cessioni stampati e cartografie	2.500,00
3004	Diritti per rilascio carte di identità	5.000,00
3008/1	Sanzioni per violazione di norme e regolamenti	3.000,00
3011	Proventi dell'illuminazione votiva	8.000,00

3012	Proventi servizi cimiteriali	2.500,00
3013	Proventi servizio mensa al personale dipendente	0,00
3038	Proventi concessione e distribuzione gas metano	7.000,00
3029	Canone raccolta e collettamento acque di rifiuto	35.000,00
3030	Coltivazione cave	40.000,00
3031	Proventi Servizio mensa scolastica	85.000,00
3032	Compartecipazione spese per servizi extrascolastici	9.000,00
3063	Fitti attivi fabbricati comunali	35.000,00
3064	Canone utilizzo beni comunali - sale	10.000,00
3075	Fitti attivi impianti sportivi	56.000,00
3082	Interessi attivi bancari	10.000,00
3122	Concorso spesa Consorzio di Tesoreria	22.516,57
3137	Rimborso spese condominiali	5.000,00
3138	Introiti e rimborsi diversi	20.000,00
3139	Proventi conferimento rifiuti stazione ecologica	2.000,00
3148	Recupero quota mutuo PEEP	25.822,84
3149	Rimborso spese attività culturali	1.000,00
3150	Compartecipazione spese SAD	4.500,00
3151	Rimborso spese utilizzo palestra	10.000,00
3161	Rimborso 50% mutui Zerra	13.134,38
3162	Proventi concessioni cimiteriali	45.000,00
<b>TOTALE TITOLO III</b>		<b>519.973,79</b>

TITOLO 4 - ENTRATE DA ALIENAZIONI, AMMORTAMENTI BENI PATRIMONIALI		Previsione
4021	Contributo statale opere pubbliche	0,00
4022	Contributo per funzioni trasferite parte in conto capitale	0,00
4035/1	Oneri urbanizzazione primaria	500.000,00
4035/2	Oneri di urbanizzazione secondaria	200.000,00
4035/3	Sanzioni e condono edilizio	15.000,00
4035/4	Costo di costruzione	200.000,00
4035/5	Proventi da monetizzazioni	100.000,00
4036	Proventi trasformazione diritto di superficie in diritto di proprietà	0,00
4037	Proventi vendita aree	0,00
4038	Proventi vendita area Via dei Prati	0,00
<b>TOTALE TITOLO IV</b>		<b>1.015.000,00</b>

TITOLO 5 - ENTRATE DA ACCENSIONE DI PRESTITI		Previsione
<b>TOTALE TITOLO V</b>		<b>0,00</b>

segue



## TITOLO 6 - ENTRATE DA PARTITE DI GIRO Previsione

6001	Contributi previdenziali e assistenziali personale dipendente	75.000,00
6002	Ritenute erariali	200.000,00
6003	Altre ritenute personale dipendente	10.000,00
6004	Depositi cauzionali	20.000,00
6005	Rimborso spese per servizi conto terzi	175.000,00
6006	Rimborso anticipazioni economato	5.164,57
<b>TOTALE TITOLO VI</b>		<b>485.164,57</b>

**TOTALE GENERALE DELLE ENTRATE 3.656.006,26**



## Bilancio di previsione 2005

### uscite

## TITOLO 1 - SPESE CORRENTI Previsione

### SEZIONE 1 AMMINISTRAZIONE GENERALE

#### Organi Istituzionali

1001	Indennità di carica membri del Consiglio	34.000,00
1002	Spese diverse per Giunta e Consiglio	500,00
1003	Spese di rappresentanza	2.000,00
1004	Irap su indennità amministratori	2.500,00
1008/1	Assicurazione amministratori rischi espletamento mandato	1.500,00
1012	Indennità al Revisore dei Conti	5.689,29
<b>Totale</b>		<b>46.189,29</b>

#### Servizi Generali

1020	IRAP Personale Ufficio Segreteria	1.717,19
1021	Stipendi personale Ufficio Segreteria	20.202,22
1022	Oneri sociali personale Ufficio Segreteria	5.470,76
1023	Spese per consultazioni elettorali	0,00
1026	Spese gestione automezzo Ufficio Messo	2.000,00
1030	IRAP Segretario Comunale	4.041,77
1031	Stipendio Segretario Comunale	47.550,21
1032	Pensioni ed integrazioni pensionistiche	0,00
1033	Oneri stipendio Segretario Comunale	12.876,60
1036	Agenzia segretari - Quota 15%	3.800,00
1037	Diritti segreteria - quota Ministero dell'Interno	1.500,00
1038/3	Diritti di rogito spettanti al Segretario Comunale	6.000,00
1038/4	Oneri Previdenziali su diritti di rogito	550,00
1039	Spese accertamenti sanitari Personale	2.000,00
1040	Spese aggiornamento Personale	1.000,00
1041/2	Spese per concorsi pubblici	1.000,00
1043	Acquisto beni Ufficio Segreteria	7.500,00
1043/2	Gestione e Funzionamento Ufficio Segreteria	24.000,00
1044	Oneri assicurativi	18.000,00
1047/1	Spese per C.E.M.	1.500,00
1048	Spese festività nazionali	4.500,00
1050	Spese per pubblicazioni comunali	10.000,00

segue

1051	Abbonamenti G.U. B.U.R.L.	1.000,00
1052	Acquisti giornali e riviste	1.000,00
1053	Assistenza hardware e software e SISCOTEL	25.000,00
1053/2	Acquisto materiale di consumo informatico	2.000,00
1054/1	Spese servizio di Tesoreria	2.500,00
1055/1	Compensi al concessionario della riscossione	500,00
1055/4	Compenso per assistenza ICI e TARISU	15.000,00
1058	Spese per liti e arbitraggi	3.000,00
1060	Contributo ANCI	800,00
<b>Totale</b>		<b>226.008,75</b>

#### Ufficio Tecnico

1080	IRAP Personale Ufficio Tecnico	7.881,10
1081	Stipendi personale Ufficio Tecnico	92.718,88
1082	Oneri sociali personale Ufficio Tecnico	25.108,27
1086	Consulenze e prestazioni professionali	5.000,00
1087	Acquisto beni Ufficio Tecnico	8.000,00
1087/2	Gestione e funzionamento Ufficio Tecnico	16.000,00
1088	Manutenzione e gestione Edificio Comunale	3.500,00
1089	Spese per riproduzioni cartografiche	500,00
<b>Totale</b>		<b>158.708,26</b>

#### Ufficio Anagrafe e Stato Civile

1110	IRAP personale Ufficio Anagrafe	4.974,02
1111	Stipendi personale Ufficio Anagrafe	58.517,86
1112	Oneri sociali Ufficio Anagrafe	15.846,64
1116	Acquisto beni Ufficio Anagrafe	6.500,00
1116/2	Spese manutenzione e gestione Ufficio Anagrafe	15.000,00
<b>Totale</b>		<b>100.838,51</b>

#### Gestione e conservazione del patrimonio disponibile

1157	Imposte e tasse sul patrimonio	4.000,00
<b>Totale</b>		<b>4.000,00</b>

# Bilancio

## Ufficio Ragioneria e Tributi

1180	IRAP Personale Ufficio Area Economico Finanziaria	6.266,81
1181	Stipendi al personale Area Contabile	83.727,18
1182	Oneri sociali Area Economico Finanziaria	19.965,32
1184	Acquisto beni Area Economico Finanziaria	7.000,00
1185	Gestione e funzionamento Area Economico Finanziaria	16.000,00
<b>Totale</b>		<b>132.959,31</b>

## Altri servizi inerenti l'Amministrazione Comunale

1201	Manutenzione orologio pubblico	51,65
<b>Totale</b>		<b>51,65</b>

**TOTALE SEZIONE I AMMINISTRAZIONE GENERALE**  
**668.755,77**

## SEZIONE 3 VIGILANZA URBANA

1278	Quota di partecipazione consorzio Polizia Intercomunale dei Colli	90.000,00
<b>Totale</b>		<b>90.000,00</b>

**TOTALE SEZIONE 3 VIGILANZA URBANA**  
**90.000,00**

## SEZIONE 4 ISTRUZIONE E CULTURA

### Scuola Materna

1347	Contributo scuola materna parrocchiale	55.000,00
1349	Contributo alle famiglie per abbattimento rette micronido	20.000,00
1350	Assistenza bimbi con handicap	25.000,00
1353	Acquisto materiale attività didattica	3.500,00
1354	Spese per innovazione metodologica scuola materna	3.500,00
<b>Totale</b>		<b>107.000,00</b>

### Scuola Elementare

1366/1	Acquisto beni scuola elementare	3.000,00
1366/3	Spese gestione e manutenzione scuola elementare	25.000,00
1367	Spese per sussidi e innov. metodologiche scuola elementare	3.850,00
1368	Fornitura libri di testo	9.350,00
1369	Spese per innov. metod. didatt. scuola elementare	11.000,00
<b>Totale</b>		<b>52.200,00</b>

## Scuola Media

1386/1	Acquisto beni scuole medie	2.500,00
1386/3	Spese gestione e manutenzione scuole medie	25.000,00
1387	Fornitura libri di testo	5.164,57
1388	Acquisto materiali per attività didattica	3.615,20
1392	Innovazione metodologica scuola media	4.700,00
<b>Totale</b>		<b>40.979,77</b>

## Assistenza Scolastica

1420	Irap su borse di studio	307,29
1423	Contributo alunni condizioni economiche disagiate	2.000,00
1425	Assegni e borse di studio	3.615,20
1427	Assistenza educativa pomeridiana	22.000,00
1428	Assistenza minori con handicap	45.000,00
1440	Gestione e manutenzione mensa scolastica	90.000,00
<b>Totale</b>		<b>162.922,49</b>

## Palestra

1456	Acquisto beni palestre	1.000,00
1456/1	Gestione e manutenzione palestre	5.000,00
<b>Totale</b>		<b>6.000,00</b>

## Interventi per la cultura

1470	IRAP Personale biblioteca	1.720,89
1471	Stipendi personale biblioteca	20.245,82
1472	Oneri sociali personale biblioteca	5.482,57
1476	Acquisto beni per biblioteca	1.000,00
1476/1	Gestione e manutenzione biblioteca	22.000,00
1480	Acquisto libri per biblioteca	8.000,00
1506	Spese per beni e convegni	6.500,00
1506/1	Acquisto beni per convegni	5.000,00
1508	Contributi ad associazioni culturali	2.500,00
<b>Totale</b>		<b>72.449,28</b>

**TOTALE SEZIONE 4 ISTRUZIONE E CULTURA**  
**441.551,54**

## SEZIONE 5 SERVIZI INERENTI ALLE ABITAZIONI

### Assetto del territorio e problemi dell'ambiente

1537/2	Acquisto beni immobili di proprietà comunale	500,00
1537/3	Gestione e manutenzione immobili di proprietà comunale	10.000,00
1538	Imposta di registro alloggi di proprietà comunale	1.500,00
1546	Bandi edilizia popolare	2.500,00
1548	Spese notarili per atti pubblici	3.000,00
<b>Totale</b>		<b>17.500,00</b>

**TOTALE SEZIONE 5 SERVIZI INERENTI LE ABITAZIONI**  
**17.500,00**



## SEZIONE 6 INTERVENTI NEL CAMPO SOCIALE

### Servizio necroscopico e cimiteriale

1656	Acquisto beni per cimitero	1.000,00
1656/1	Gestione e manutenzione cimitero	1.500,00
1657	Servizio illuminazione votiva	2.000,00
1659	Trasporto salme non abbienti e cremazioni	516,46
<b>Totale</b>		<b>5.016,46</b>

### Servizio idrico

1688	Consumo acqua fontane pubbliche	1.200,00
1700	Quota partecipazione A.T.O.	2.000,00
<b>Totale</b>		<b>3.200,00</b>

### Servizio fogne e collettori

1724	Interessi passivi mutui depuratore	18.735,73
<b>Totale</b>		<b>18.735,73</b>

### Servizio di nettezza urbana

1730	IRAP personale servizio rifiuti solidi urbani	1.578,62
1731	Stipendi personale servizio rifiuti solidi urbani	18.571,95
1732	Oneri sociali personale rifiuti solidi urbani	5.029,28
1735	Spese vestiario	2.000,00
1736	Canone Servizio raccolta e trasporto RSU	50.000,00
1737	Smaltimento in discarica	110.000,00
1739	Smaltimento rifiuti - Monzani	10.000,00
1742	Spese per pulizia strade	15.207,50
1743	Acquisto materiale di consumo nettezza urbana	2.000,00
1744	Gestione automezzi nettezza urbana	4.500,00
1745	Raccolta carta porta a porta	3.258,75
1746	Manutenzione e gestione stazione ecologica	4.500,00
1746/1	Spese per gestione stazione ecologica - Monzani	20.000,00
<b>Totale</b>		<b>246.646,10</b>

### Giardini pubblici

1800	IRAP personale Servizio Verde Pubblico	3.118,10
1801	Stipendi personale Servizio Verde Pubblico	36.683,58
1802	Oneri sociali personale Servizio Verde Pubblico	9.933,91
1805	Spese vestiario	500,00
1807/1	Gestione automezzo Servizio Verde Pubblico	2.500,00
1808/1	Manutenzione verde pubblico	15.000,00
1808	Acquisto beni per giardini	15.000,00
<b>Totale</b>		<b>82.735,60</b>

### Centri Sportivi

1829	Acquisto beni impianti sportivi	4.000,00
1830	Contributi per iniziative ricreative e sportive	55.000,00
1831	Promozione e diffusione dello sport	3.000,00
1834	Interessi passivi mutuo Credito Sportivo	1.107,35
1835	Gestione sale polivalente	6.000,00
<b>Totale</b>		<b>69.107,35</b>

### Assistenza Sociale

1780	Concorso spese mantenimento infanti illegittimi	700,00
1876	Assistenza invalidi disabili e handicappati	0,00
1878	Assistenza anziani bisognosi	50.000,00
1879	Assistenza famiglie bisognose	2.500,00
1880	Adesione servizi ASL - Assistenza anziani	1.000,00
1881	Convenzionamento per pratiche ISEE	500,00
1882	Gestione e manutenzione DOBLÓ FIAT servizi sociali	5.000,00
1901	Iniziative a favore di minori e ragazzi (CRE)	2.000,00
1902	Iniziative a favore degli anziani	1.000,00
1904	Contributo fondo sociale ASL	4.000,00
1905	Contributi a favore di istituzioni varie	3.000,00
1906	Acquisto beni centro sociale	1.000,00
1906/1	Gestione e manutenzione centro sociale	10.000,00
1909	Assistenza ed attuazione progetto educativo (Crisalide)	15.000,00
1910	Interessi passivi mutuo ex-chiesetta CREDIOP	12.090,21
1911	Compartecipazione spese delegate dalla Regione	1.500,00
1912	Affido minori	0,00
1913	Compenso assistente sociale	10.000,00
<b>Totale</b>		<b>119.290,21</b>

**TOTALE SEZIONE 6 INTERVENTI NEL CAMPO SOCIALE**  
**544.731,45**

## SEZIONE 7 VIABILITÀ E ILLUMINAZIONE PUBBLICA

1928/2	Manutenzione ordinaria strade comunali	1.000,00
1928/1	Manutenzione idranti stradali	500,00
1933	Spese per segnaletica stradale	5.000,00
1934	Rimozione neve dall'abitato	12.000,00
1937	Energia elettrica per pubblica illuminazione	50.000,00
1938	Acquisto beni pubblica illuminazione	8.500,00
1938/1	Gestione e manutenzione impianti illuminazione pubblica	20.000,00
<b>Totale</b>		<b>97.000,00</b>

**TOTALE SEZIONE 7 VIABILITÀ E ILLUMINAZIONE PUBBLICA**  
**97.000,00**

# Bilancio

## SEZIONE 8 AZIONI E INTERVENTI IN CAMPO ECONOMICO

2114	Contributo Consorzio di Bonifica	165,27
	<b>Totale</b>	<b>165,27</b>

**TOTALE SEZIONE 8 AZIONI E INTERVENTI  
IN CAMPO ECONOMICO 165,27**

## SEZIONE 9 ONERI NON RIPARTIBILI

2151	Fondo di riserva	7.551,96
2154	IVA a debito da versare allo Stato	25.000,00
2157/1	Sgravi e restituzioni di tributi	5.000,00
2159	Restituzione di entrate e proventi diversi	3.000,00
2162	Rinegoziazione mutui con Cassa Depositi e Prestiti	38.585,71
2164/1	Fondo miglioramento efficienza	60.000,00
2165/1	Oneri su fondo	23.000,00
2167	Servizio mensa personale dipendente	18.000,00
2168	Quota 15% da versare alla provincia per le cave	6.000,00
	<b>Totale</b>	<b>186.137,67</b>

**TOTALE SEZIONE 9 ONERI NON RIPARTIBILI  
186.137,67**

**TOTALE TITOLO I 2.045.841,69**

### TITOLO 2 - SPESE IN CONTO CAPITALE Previsione

3604	Acquisto aree con proventi monetizzazioni	100.000,00
3605	Realizzazione opere pubbliche	825.000,00
3608	Contributo per realizzazione edifici di culto	20.000,00
3606	Eliminazione barriere architettoniche	70.000,00

**TOTALE TITOLO II 1.015.000,00**



### TITOLO 3 - SPESE PER RIMBORSO DI PRESTITI Previsione

4011	Rimborso quote capitale ammortamento mutui	110.000,00
------	--	------------

**TOTALE TITOLO III 110.000,00**

### TITOLO 4 - SPESE PER PARTITE DI GIRO Previsione

5001	Contributi previdenziali e assistenziali personale dipendente	75.000,00
5002	Ritenute erariali personale dipendente	200.000,00
5003	Altre ritenute al personale	10.000,00
5004	Depositi cauzionali	20.000,00
5005	Rimborso spese servizi per conto terzi	175.000,00
5006	Rimborso spese anticipazione servizi economali	5.164,57

**TOTALE TITOLO IV 485.164,57**

**TOTALE GENERALE DELLE SPESE 3.656.006,26**





## Dati statistici: popolazione, territorio, servizi e strutture dell'Ente Locale popolazione

### Popolazione legale al censimento 2001 4.168

<b>Popolazione residente al 01.01.2005</b>	<b>4.524</b>
Maschi	2.261
Femmine	2.263
Nuclei famigliari	1.620
Convivenze (comunità religiosa – suore)	1
Nati nell'anno 2005 (fino al 31 maggio)	27
Deceduti nell'anno 2005 (fino al 31 maggio)	10
Saldo naturale (fino al 31 maggio)	+17
Immigrati nell'anno 2005 (fino al 31 maggio)	76
Emigrati nell'anno 2005 (fino al 31 maggio)	69
Saldo migratorio	+7

<b>Popolazione residente al 31.05.2005</b>	<b>4.548</b>
Maschi	2.274
Femmine	2.274
Nuclei famigliari	1.643
Convivenze (comunità religiosa – suore)	1

### Suddivisione della popolazione in base alle fasce d'età al 01.01.2005

Età prescolare	0-3 anni	267
Età prescolare	4-6 anni	174
Età scuola dell'obbligo	7-14 anni	431
In forza lavoro 1^ occupazione	15-29 anni	815
In età adulta	30-65 anni	2.463
In età senile	oltre 65 anni	374

### Alunni frequentanti le scuole Anno scol. 2004/2005

Micro-nido	28	divisi su 3 classi
Scuola materna	167	divisi su 6 classi
Scuole elementari	262	divisi su 13 classi
Scuole medie	142	divisi su 6 classi

### Tasso di natalità ultimo quinquennio

Anno	Abitanti	Nati	Tasso
2000	4.073	59	1,45%
2001	4.204	61	1,45%
2002	4.326	67	1,55%
2003	4.416	73	1,65%
2004	4.524	62	1,37%

### Tasso di mortalità ultimo quinquennio

Anno	Abitanti	Morti	Tasso
2000	4.073	24	0,59%
2001	4.204	25	0,59%
2002	4.326	17	0,39%
2003	4.416	23	0,52%
2004	4.524	22	0,49%

### Popolazione straniera al 01.01.2005

Appartenenti all'UNIONE EUROPEA	11
Appartenenti ad ALTRI PAESI EUROPEI	38
Appartenenti a PAESI ASIATICI	74
Appartenenti a PAESI AFRICANI	54
Appartenenti a PAESI NORD AMERICANI	1
Appartenenti a PAESI SUD AMERICANI	13
<b>Totale</b>	<b>191</b>



# Sicurezza

a cura di Claudio Rossi

## Controllo del territorio

Dal 1° gennaio 2005, sono entrati a far parte del Consorzio di Polizia Intercomunale dei Colli i Comuni di Cenate Sopra e Cenate Sotto che, con Albano Sant'Alessandro, Brusaporto, Gorlago, San Paolo d'Argon e Torre de Roveri, portano a sette i Comuni aderenti, per un totale di circa 29.000 abitanti, con un organico di 27 agenti di Polizia Locale e un impiegato con funzioni amministrative.

Dopo una fase sperimentale, è definitivamente attivo il servizio di pronto intervento. Chiamando il numero telefonico 035/582626, sede del Consorzio di Polizia Intercomunale dei Colli, è possibile contattare, per segnalazioni o eventuali denunce, un agente che può anche recarsi presso il domicilio di chi ha inoltrato la chiamata. Il servizio è rivolto soprattutto agli anziani, ai portatori di handicap o alle perso-

ne in situazione di disagio sociale. La dotazione di un mezzo attrezzato, con apposita strumentazione, permette un intervento immediato ed efficace.

È attivo, poi, il "vigile di prossimità". Uno o due agenti si muovono quotidianamente "a piedi" per le strade del paese, parlano con i cittadini, raccolgono segnalazioni, prestano attenzione a quanto accade. È un servizio che avvicina il cittadino alla Polizia Locale, anche in un'ottica di prevenzione.

Considerando che anche i Carabinieri di Calcinate effettuano un controllo costante e un monitoraggio sistematico del territorio, e lavorando in sinergia con la Polizia Comunale, si può sicuramente affermare di avere una "buona" situazione, in termini di sicurezza. Inoltre, è in previsione l'ampliamento della caserma dei Carabinieri

entro il 2006. Ciò porterà ad un probabile aumento dell'organico, che si tradurrà in una maggiore presenza sul territorio.

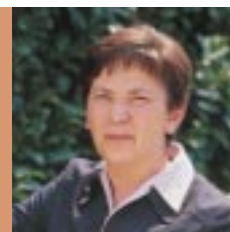
Inoltre, sono state installate altre due telecamere: una presso il parcheggio del cimitero, per evitare furti alle auto; e una nella zona artigianale-produttiva in Via San Domenico, per controllare un'area di notevole transito nei giorni lavorativi e, viceversa, poco vissuta nei giorni festivi.

Ora, quindi, sono in funzione sul territorio sei telecamere.

Da segnalare che il 19 marzo scorso è stata posta la prima pietra per la realizzazione della nuova sede consortile della Polizia Intercomunale dei Colli. Il costo previsto è di 1.200.000 euro, cui si devono aggiungere 120.000 euro per l'acquisto dell'area. Il nuovo edificio sorgerà sul territorio di Albano Sant'Alessandro, lungo la strada statale 42, al confine con San Paolo d'Argon e Brusaporto, in posizione "baricentrica" all'ambito territoriale di competenza del consorzio. L'opera, finanziata mediante mutuo assunto dallo stesso consorzio, sarà ultimata entro settembre 2006.







## Attenzione alla persona



L'attività dell'assessorato alle Politiche Sociali non fa rumore, ma continua la sua opera nella comunità brusapor-tese.

I servizi erogati ai cittadini che presentano diverse forme di disagio sono molteplici e toccano diverse realtà, con particolare riguardo alla tutela delle famiglie e alle categorie degli anziani, degli ammalati e dei disabili.

Si presta attenzione anche ai più piccoli, sostenendo le famiglie nell'abbattimento delle rette del micronido e della scuola materna. Gli interventi sui nuclei famigliari sono quasi tutti di natura economica. In base a requisiti e parametri ben definiti, sono concessi assegni di sostegno a mamme in gravidanza e a nuclei famigliari con più di tre figli minori. Inoltre, presso l'ufficio anagrafe, è possibile fare richiesta di borsa di studio per i propri figli studenti.

Non mancano, poi, spazi di aggregazione e di sostegno verso quei genitori

che hanno problemi di orario di lavoro.

Inoltre, è attivo un servizio di trasporto per accompagnare anziani e disabili nei luoghi di cura e a visite mediche. Questi interventi hanno come unico scopo quello di migliorare la qualità della vita, la coesione sociale, la solidarietà.

Ecco, in sintesi, le attività più importanti.

### ■ Tutela minori

È stata approvata la convenzione per la gestione associata del servizio "tutela minori" dell'ambito di Seriate. Il servizio, dismesso dall'Asl, è finanziato dai Comuni e sostenuto in parte con i fondi della legge 328/2000. Il progetto si propone di dare una risposta efficace ai problemi dei nuclei famigliari e del disagio

minorile (adozioni, affidi, aiuto in caso di separazione o divorzio, casi di abbandono, maltrattamenti, etc.).

Dal 1° maggio 2005, poi, è stata costituita un'equipe formata da tre assistenti sociali e un coordinatore, con la partecipazione anche di alcuni psicologi dell'Asl.

### ■ Buoni mirati

Sono contributi monetari previsti dalla legge 328/2000 per sostenere a livello domiciliare:

- MINORI in condizione di fragilità economica e sociale, con particolare attenzione ai bambini disabili;
- ANZIANI con un elevato bisogno di assistenza, parzialmente o totalmente non autosufficienti;
- famiglie con soggetti DISABILI, per l'acquisto-fruizione di interventi di "sollevio residenziale".

Le domande vanno presentate in Comune. L'assistente sociale, dopo averle analizzate, presenta una relazione all'ambito territoriale.

Un'apposita commissione valuta le domande secondo i parametri ISEE, costituisce una graduatoria e assegna i buoni.

### ■ Spazio "Giochiamoci"

Nell'ambito della legge regionale 285/97 è stato riproposto dal 22 settembre 2004 lo spazio aggregativo "Giochiamoci", riservato ai bambini della scuola elementare.

Grazie all'aiuto di una decina di mamme volontarie, si continuerà questa esperienza anche per l'anno scolastico 2005/2006. Duplice l'obiettivo: sostenere le necessità di quei genitori che lavorano e rispondere ai bisogni di socializzazione tra coetanei.

I bambini frequentanti lo spazio "Giochiamoci" sono circa 30. Le attività si avvalgono di un educatore professionale della cooperativa Aeper, che affianca le mamme.

I giorni di apertura saranno ancora il lunedì, il mercoledì e il venerdì, dalle

# Servizi Sociali

15.45 alle 17.45, nell'orario post-scolastico, presso le scuole elementari.

## ■ Servizio SAD

Il Servizio di Assistenza Domiciliare (SAD) è costituito da un complesso di prestazioni di natura socio-assistenziale e sanitaria prestate al domicilio di anziani, disabili e minori, al fine di consentirne la permanenza in famiglia. Gli interventi prevedono:

- l'aiuto per l'igiene e la cura della persona;
- l'aiuto per il governo dell'alloggio e per le attività domestiche;
- l'aiuto alla socializzazione e al rafforzamento delle relazioni familiari e sociali.

Il SAD è svolto dal lunedì al sabato. Può essere richiesto, con apposito modulo, presso gli uffici comunali, il martedì dalle 10 alle 12 e il giovedì dalle 16 alle 18, rivolgendosi all'assistente sociale.

## ■ Voucher ADI

Il Servizio di Assistenza Domiciliare Integrata (ADI) assicura ad anziani, disabili, persone in convalescenza dopo un ricovero ospedaliero, le prestazioni sanitarie di cui necessitano, per favorire la loro permanenza in famiglia. Sono previste attività sanitarie mediche, infermieristiche, riabilitative, integrate con interventi socio-assistenziali e psicologici.

Le prestazioni ADI sono gratuite e garantite indipendentemente dall'età e dal reddito. Il voucher è attivato dal medico di famiglia. L'infermiere dell'unità di valutazione distrettuale si reca al domicilio del paziente e ne verifica le condizioni, predisponendo il piano assistenziale individuale e assegnando il voucher sanitario corrispondente.

## ■ Assistenza all'infanzia

Alle famiglie che ne fanno richiesta viene erogato un contributo per l'abbattimento della retta del micro-nido

in base alla valutazione della situazione economica ISEE di ciascun utente. Tale contributo viene accreditato direttamente alla Parrocchia di Brusaporto.

A sostegno delle famiglie con particolare disagio economico, si assegna un contributo mensile per il pagamento della retta della scuola materna, secondo i parametri ISEE.

Inoltre, si sostiene l'iniziativa del CRE, del "Baby-CRE" e del "mini-CRE".

## ■ Minori in difficoltà

Continua la nostra adesione allo "Spazio autismo" di Seriate, promosso dalla Provincia di Bergamo per aiutare i bambini affetti da autismo, al fine di favorire il loro inserimento scolastico e la loro integrazione sociale, attraverso la collaborazione delle famiglie e della scuola.

## ■ Servizio di trasporto per anziani e disabili

Rivolto ai cittadini anziani, disabili o in situazioni di particolare disagio, il servizio è gestito da volontari dell'AVIS e dell'AIDO.

Questo l'orario di servizio:

- dal lunedì al venerdì, dalle 7.30 alle 18;
- il sabato, dalle 7.30 alle 13.30.

Gli interessati devono farne richiesta, almeno tre giorni prima, presso l'Ufficio Anagrafe del Comune.

## ■ Sportello informazioni servizi sociali

Presso l'Ufficio Anagrafe è a disposizione della cittadinanza un incaricato, per fornire tutte le informazioni e i suggerimenti utili riguardanti diversi servizi. Per esempio, il servizio di trasporto per anziani e disabili, il servizio di assistenza domiciliare, il servizio pasti a domicilio.

Ma tanti altri sono i servizi a cui si può dare una risposta.

## Assegno maternità

È un importo spalmato su 5 mensilità e viene concesso alle madri che non percepiscono nessuna prestazione da parte dell'INPS o di altri enti.

## Minori adottati

Viene concesso un contributo per



# Servizi Sociali

ogni minore adottato o in affidamento pre-adoattivo: si richiede la cittadinanza italiana, comunitaria o extracomunitaria (purchè in regola con la carta di soggiorno) e risorse economiche non superiori ai valori ISEE.

La domanda viene inoltrata al Comune entro sei mesi dalla nascita del figlio; l'erogazione del contributo è a carico dell'Inps.

## **Assegno alle famiglie**

Fra i servizi sociali disponibili c'è anche l'assegno alle famiglie, che viene corrisposto dall'Inps in 13 mensilità alle famiglie con almeno tre figli minori di 18 anni. Lo stato di disagio viene rapportato ai parametri ISEE. La domanda va inoltrata in Comune, entro il 31 gennaio dell'anno successivo per cui si richiede l'assegno.

## **Sportello affitti**

Consiste in un contributo promosso dal Fondo Sociale per il sostegno all'affitto (L.R. N°2 del 14/01/00) e riduce l'incidenza del canone sul reddito delle famiglie in condizioni economiche disagiate. Si richiedono i parametri ISEE.

## **Contributi economici**

Si tratta di sussidi economici concessi a nuclei familiari e a singole persone bisognose, al fine di coprire parzialmente le necessità primarie (generi alimentari, utenze domestiche) o fronteggiare improvvise situazioni di disagio economico, in assenza di familiari in grado di aiutarli. La domanda va fatta su apposito modulo.

## **Casa protetta**

Il Comune dispone di 38 appartamenti, 14 dei quali situati nel Centro Sociale; gli alloggi disponibili sono assegnati, su domanda degli interessati, in base ad una graduatoria aggiornata annualmente e in funzione dei parametri ISEE.

## **Ricoveri in case di riposo**

È possibile integrare le rette di anziani e disabili adulti, nel caso in cui



i richiedenti o i familiari tenuti per legge al mantenimento non riescano a coprire il costo in strutture protette.

## **Compilazione ISEE**

È un servizio attivato per aiutare chi intende fare delle richieste di contributo comunale: rette micro-nido, servizio SAD, rette casa di riposo, fornitura libri di testo, sportello affitti.

## **Diversamente abili**

È garantita l'assistenza ai minori disabili, dalla scuola materna alla scuola dell'obbligo. Si sostengono progetti con soggetti privati o con cooperative, per l'inserimento del disabile nel mondo del lavoro, affinché la persona si senta utile e gratificata.

## **Contributo alle persone con disabilità per l'acquisto di strumenti tecnologicamente avanzati**

Le domande possono essere spedite, solo tramite posta, fino al 31 dicembre 2005, all'Asl di Bergamo.

Possono presentare la domanda tutte le persone disabili che vivono sole o in famiglia. Coloro che hanno già usufruito precedentemente dei benefici della legge regionale 23/99 art. 4, commi 4 e 5, possono presentare una nuova richiesta solo dopo 5

anni, fatta eccezione per le richieste di adeguamento/potenziamento dell'ausilio, determinate da variazioni delle abilità della persona disabile.

Per i chiarimenti necessari, rivolgersi allo "Sportello Servizi Sociali" o telefonare allo 035/6667710, in orario d'ufficio.

## **Nello spirito dell'accoglienza...**

In collaborazione con la scuola e nell'ambito del progetto "Nogaye", è stata organizzata un'attività di "rinforzo" per i bambini stranieri della scuola primaria.

Alcuni alunni, soprattutto di origine pakistana, potranno frequentare per due giorni la settimana, nel mese di luglio, un corso ad hoc, che li aiuterà nello svolgimento dei compiti estivi.

Il corso ha l'obiettivo di mantenere esercitate le capacità acquisite durante l'anno a scuola, evitando che un lungo periodo di inattività possa far dimenticare quanto appreso. Il corso ha anche l'obiettivo di facilitare il loro inserimento a scuola a settembre.

## **Assistente sociale**

Dal 2003, con un finanziamento della legge 328/2000, la presenza dell'assistente sociale è di 15 ore settimanali. L'orario di ricevimento del pubblico è al martedì, dalle 10 alle 12, ed al giovedì, dalle 16 alle 18.





# Urbanistica

a cura di Arch. Alessandro Dagai

## Un paese a misura d'uomo

La gestione della "cosa comune" comporta scelte quotidiane anche difficili, che devono conciliare le diverse esigenze di ciascuno e l'interesse della collettività, al fine di garantire sempre ai cittadini un paese a misura d'uomo. Tali scelte diventano ancora più impegnative, quando un paese si muove urbanisticamente in modo così dinamico come Brusaporto.

A seguire, si vogliono illustrare i passi più importanti del cammino che questa amministrazione sta svolgendo.

### ■ Opere nella zona Sud

Continua la realizzazione delle opere di urbanizzazione nell'area di espansione posta nella parte sud

del paese: la strada di collegamento, denominata Viale Lombardia, la pista ciclabile e i marciapiedi sono ormai pronti, mentre le aree verdi e i parchi-gioco verranno realizzati nei prossimi mesi, compatibilmente con le stagioni di posa delle essenze. Intanto, si sta procedendo anche all'edificazione residenziale e alla divisione dei comparti edificativi, in un contesto urbanistico che comincia ad assumere una fisionomia definita.

A breve, poi, sarà assegnata l'area di Via dei Prati per un intervento di edilizia residenziale convenzionato. Il bando pone particolare attenzione allo stato sociale di appartenenza dei futuri residenti: in particolare, privilegia le categorie sociali svantaggiate. Si prevede la costruzioni di circa 14 alloggi.

### ■ Piano di recupero in via per Albano

È in fase di studio la proposta di recupero, a fini residenziali, dell'area dell'ex-maneggio, in via per Albano.

Mantenendo sostanzialmente le volumetrie esistenti, l'intervento prevede una serie di opere che andranno a qualificare ulteriormente questa zona di Brusaporto.

### ■ Area P.I.P.

Si stanno concludendo le operazioni di collaudo dell'insediamento artigianale della Cooperativa San Domenico, che riunisce ormai un buon numero di attività artigianali che operano in diversi settori produttivi.

A breve, inoltre, si prevede l'avvio, in aree limitrofe, di nuovi interventi artigianali-industriali, a risposta delle richieste che emergono dal mondo produttivo locale.

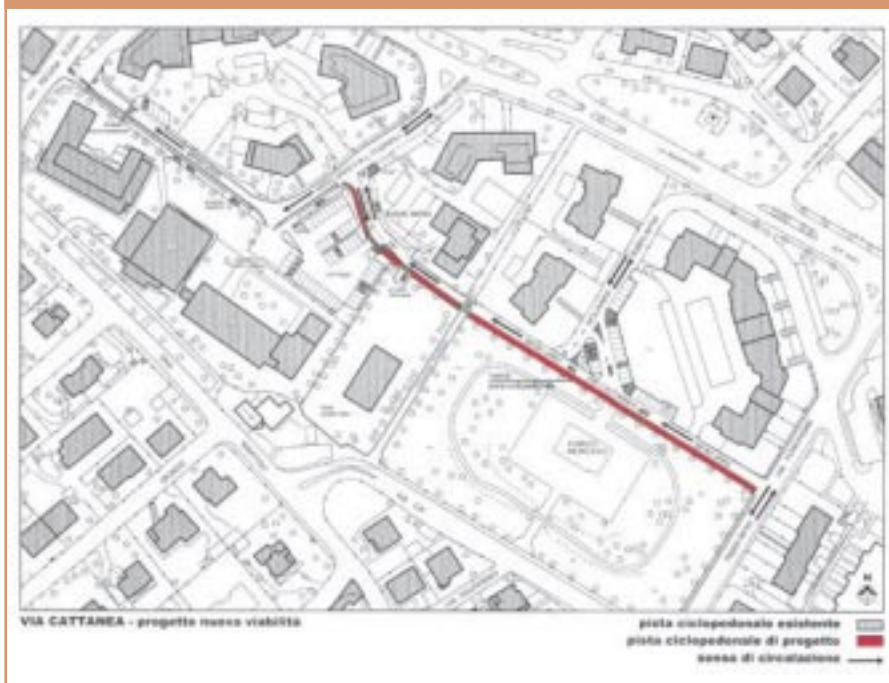
### ■ Via Cattanea

Cambia l'attuale impostazione viaria di via Cattanea. Duplice l'obiettivo dell'intervento promosso dall'amministrazione comunale: da una parte, risolvere i problemi connessi alla viabilità pedonale, dall'altra eliminare tutte quelle situazioni di pericolo che incontra chi entra o esce dal Parco Mercato di Brusaporto.

Il progetto prevede la formazione di una nuova pista ciclabile, pensata come prolungamento di quella già esistente di via Tognoli, della larghezza di 2,5 metri, a ridosso della recinzione del parco.

Sarà istituito, inoltre, un senso unico dall'incrocio con via Ponchione all'ingresso del parcheggio antistante le scuole medie e la Biblioteca.

### PLANIMETRIA VIA CATTANEA





## Benefici con la nuova SP 91



Con la realizzazione della nuova strada provinciale 91, si è concretizzato un importante risultato sul piano della vivibilità e della sicurezza di Brusaporto, Bagnatica e Costa Mezzate.

A sei mesi dall'inaugurazione, si è potuto facilmente constatare che il traffico all'interno del nostro centro abitato è diminuito in modo considerevole. Ciò permetterà di recuperare l'attuale strada provinciale 67 "ad uso comunale", previa dismissione approvata dalla Provincia di Bergamo. Inoltre, i due svincoli realizzati in Via San Domenico e in località Cascina S. Pietro permettono un facile accesso in uscita e in entrata da Brusaporto.

Sono doverosi ringraziamenti: al presidente della Provincia di Bergamo, che ha creduto nell'importanza di questa strada; all'assessorato alla Viabilità, per come ha programmato l'intervento; ai proprietari delle aree, che le hanno cedute senza creare problemi; alle amministrazioni dei Comuni interessati, che hanno dato piena disponibilità e collaborazione; e alle imprese "Milesi Sergio" e "Geom. Locatelli", per la celerità nel portare a compimento l'opera (15 mesi, 2 in meno di quelli previsti).





# Lavori pubblici

a cura di Albino Moretti

## Cantieri aperti

Se i primi mesi di vita amministrativa dello scorso 2004 sono stati caratterizzati dal completamento di importanti opere pubbliche già programmate dalla precedente amministrazione, in questi primi sei mesi del 2005 si è lavorato con solerzia, per giungere alla definizione di nuovi interventi, come riportato nel Piano Triennale delle Opere Pubbliche 2005/2007, approvato nel dicembre scorso con il bilancio di previsione 2005.

Sostanzialmente, il Piano Triennale prevede per quest'anno interventi di ristrutturazione degli edifici scolastici e degli impianti sportivi, oltre che interventi sulla viabilità interna al paese.

Come già descritto nella relazione programmatica allegata al Bilancio, il nostro patrimonio immobiliare necessita oggi di importanti interventi manutentivi, dovuti alla obsolescenza dei propri elementi costitutivi e alle nuove necessità manifestate dai suoi fruitori.

### ALTRI LAVORI

#### Strade, illuminazione pubblica

Si sta provvedendo ai lavori di asfaltatura delle seguenti strade comunali: via San Martino, via Castello, via Regina Elena, via Damiano Chiesa, via Isonzo, via Piave, via Rimembranze, via Fontanelli e via Tomenone.

Cercheremo di creare il minor disagio possibile e, nel contempo, chiediamo di portare pazienza per gli eventuali disagi arrecati in corso d'opera.

Inoltre, è iniziata la sostituzione di tutti i corpi illuminanti nei quartieri di via Salvo d'Acquisto e di via Delle Nebbie.

Questi lavori costituiscono un primo lotto di interventi per l'adeguamento della pubblica illuminazione non più efficiente e in contrasto con le recenti norme emanate sull'inquinamento luminoso. Obiettivo finale: migliorare la sicurezza stradale.

Per il completamento della pista ciclabile lungo via San Domenico si è in attesa della cessione delle aree al Comune da parte della Provincia di Bergamo.

### ■ SCUOLE

La realizzazione dello spazio "Giochiamoci", posto all'interno della scuola elementare, è finalizzato anche al recupero del locale seminterrato. È prevista la realizzazione di tre gradoni esterni, a guisa di anfiteatro, che si integrano bene con il recupero dell'interrato, creando nel suo insieme uno spazio multiuso per la scuola e un ulteriore luogo di aggregazione per lo spazio "Giochiamoci", fuori dall'orario

scolastico.

Sempre in campo scolastico, si procederà alla ristrutturazione delle scuole medie, mediante il rifacimento dell'attuale copertura in amianto, sostituita da lastre in alluminio, e la sistemazione delle facciate, con nuova tinteggiatura, trattamento di pulitura dei rivestimenti in graniglia e cemento armato.

Inoltre, è previsto l'adeguamento dei percorsi pedonali posti nell'area di pertinenza, al fine di una loro più agevole fruizione da parte degli studenti.

Nel contempo, si procederà alla revisione dell'impianto elettrico della scuola elementare, per la parte non interessata all'ampliamento dello scorso anno.

Il programma prevede che tutti i lavori vengano ultimati prima dell'inizio del nuovo anno scolastico 2005-2006.

### ■ CENTRO SPORTIVO

La stessa attenzione è stata posta anche per le attività sportive. Sono stati ultimati i lavori di ristrutturazione del campo da tennis scoperto, con nuovo fondo in erba sintetica, nuova recinzione e potenziamento



Già pronto il campo da tennis in erba sintetica

# Lavori pubblici

dell'impianto di illuminazione. La sistemazione ha tenuto conto del fatto che il campo da gioco può essere coperto, mediante apposito "palone", per essere utilizzato anche nella stagione invernale.

A breve, inizieranno i lavori di ristrutturazione degli spogliatoi del campo di calcio, con interventi manutentivi alle facciate e revisione degli impianti termo-idraulici ed elettrici. Prevista anche l'impermeabilizzazione delle tribune e la posa di 450 seggiolini. Inoltre, verranno ampliati gli spogliatoi a servizio del campo di tennis e del campo di calcetto, entrambi coperti.

Anche questi lavori sono stati programmati durante la pausa estiva delle attività sportive.

Infine, è in corso la trattativa per la sostituzione della copertura del campo da tennis coperto e il potenziamento degli impianti tecnologici.

Come si può notare gli investimenti riguardano soprattutto la conservazione del patrimonio comunale e l'a-



deguamento delle stesse strutture, per mantenerle efficienti e migliorarne l'utilizzo.

Come previsto dal Piano Triennale 2005/2007, i futuri interventi saranno finalizzati ancora in gran parte alla manutenzione del patrimonio

comunale (palestra, scuole medie, case comunali, strade, parchi, etc.). Ma sono previste alcune novità, come la realizzazione della palestra di fitness, dietro la tribuna del campo di calcio e i nuovi spogliatoi per il calcio e l'atletica.

## INAUGURAZIONE

### Centro servizi



Il 21 maggio è stato inaugurato il nuovo centro servizi "Midì self risto bar", in via degli Artigiani, di proprietà della Sanmartino Ristorazione, nelle persone dei sig.ri Marino e Cristiano Raccagni.

Un'opera privata di interesse pubblico, fortemente volu-

ta e promossa dall'amministrazione comunale di Brusaporto: si tratta di un nuovo tassello di un grande mosaico di servizi, che arricchisce ancora di più il territorio per quanto riguarda i servizi alla comunità.

La nuova struttura è la dimostrazione tangibile che privato e pubblico, uniti negli intenti, possono rispondere ad esigenze comuni, ponendo attenzione da una parte al mondo produttivo e dall'altra al soddisfacimento delle esigenze della comunità.

Risale al 25 luglio 2003 la delibera del consiglio comunale che approvava gli indirizzi per la promozione di un progetto planivolumetrico per la realizzazione di un centro servizi per le attività produttive in via degli Artigiani.

L'amministrazione comunale mise a disposizione un'area di 2545 mq., di proprietà comunale, assegnandola al privato mediante asta pubblica, sottoscritta da convenzione che obbligava l'attività concordata per 15 anni. L'asta fu aggiudicata alla Sanmartino Ristorazione. La realizzazione della struttura è avvenuta in tempi record: risale, infatti, al 28 marzo 2004 la posa della prima pietra, non senza difficoltà, soprattutto per quanto riguarda le normative.





# Territorio

a cura di Ing. Roberto Menga

## Ambiente in primo piano



L'attività svolta in questo primo periodo del mandato amministrativo è stata indirizzata in modo particolare alle tematiche ambientali, per uno sviluppo sempre più organico del territorio.

### ■ RETE IDRICA

È stato completato lo studio del reticolo idrico, da sottoporre all'approvazione dell'Ufficio STER provinciale. Sono stati effettuati incontri con l'amministrazione comunale di Bagnatica, con il Consorzio di Bonifica e il Consorzio dello Zerra, per un miglior funzionamento dei canali scolmatori che interessano il nostro territorio e per alleggerire le portate idriche delle rogge e dei fossi. Le soluzioni individuate saranno sviluppate, a breve, anche dal Comune di Bagnatica. Si potranno così ridurre i problemi di rigurgito e di allagamento che si sono manifestati in alcune zone del paese, durante la scorsa estate e in autunno.

### ■ CAVE

È stata posta una particolare attenzione al problema delle cave e anche alla evoluzione della proposta del Nuovo Piano Provinciale delle Cave, che interessa anche il nostro Comune. Il tutto, alla luce degli sviluppi nei territori vicini delle attività di escavazione, a seguito della realizzazione della quarta corsia dell'autostrada per Milano, ed in preparazione delle future grandi infrastrutture viabilistiche.

### ■ AEROPORTO

Da marzo, siamo entrati a far parte della Commissione Aeroportuale di Orio al Serio. Siederemo pertanto al tavolo di discussione della Direzione Aeroportuale, insieme alla Provincia e alla Regione, con altri 8 Comuni dell'hinterland, per valutare lo sviluppo o, meglio ancora, la riduzione dell'impatto acustico. Verranno valutati anche

gli scenari futuri, alla luce dei nuovi piani di sviluppo dell'aeroporto, caratterizzato negli ultimi anni da una consistente crescita dei volumi di traffico.

### ■ GRANDE BERGAMO

Recentemente, abbiamo partecipato al primo incontro dei Comuni dell'Ambito Territoriale 15 – Comprensorio di Bergamo (chiamato anche "Grande Bergamo"), individuato dal Piano Territoriale di Coordinamento Provinciale. L'incontro ha avviato una serie di consultazioni, finalizzate alla predisposizione del Piano Territoriale Provinciale d'Area. L'obiettivo è di approfondire le tematiche territoriali ed ambientali delle aree, con previsioni di maggiori infrastrutture della mobilità e degli insediamenti d'interesse sovracomunale e provinciale.

### ■ PARCO DEI FONTANELLI

Il parco comunale dei Fontanelli è stato oramai inglobato nel percorso ciclo-pedonale. È stato pulito e sistemato anche il sottobosco e parecchie nuove piante autoctone sono state messe a dimora. A breve, verrà anche ripristinata la bocchetta di uscita della sorgente naturale, in attesa della sistemazione finale delle vasche di raccolta.

La zona di bosco, oltre ad essere attualmente già meta di passeggiate e di soste di camminatori, verrà così ulteriormente valorizzata. Si tratta, infatti, di una zona di particolare pregio ambientale, che la Soprintendenza Archeologica della Lombardia ha individuato come sito archeologico, sottoposto a vincolo. La vasta area è caratterizzata da tracce d'insediamento preistorico dell'era paleolitica e neolitica, con rinvenimenti fino all'Età del Bronzo, "in prossimità di una risorgiva formante un tempo una pozza d'acqua (ora colmata)".



## A difesa della natura

Quest'anno la tradizionale manifestazione del Verde Pulito è stata divisa in due momenti. Dapprima, il 9 aprile, è stata effettuata la Giornata del Verde Pulito riservata alle scuole di Brusaporto; quindi, il 17 aprile si è svolta la Giornata del Verde Pulito aperta a tutta la cittadinanza.

Alla prima manifestazione hanno partecipato le classi quarte e quinte elementari e le classi di prima e terza media, per un totale di circa 180 ragazzi. Le precipitazioni intense avvenute nei giorni precedenti non hanno impedito la camminata dei ragazzi fino al Centro Polivalente, dove è stato svolto un programma educativo e formativo sulle tematiche ambientali ed ecologiche. Quest'anno, in accordo con le insegnanti ed in abbinamento al percorso scolastico formativo, è stato scelto il tema dell'"inquinamento atmosferico",

già di ampia risonanza per le domeniche ecologiche organizzate dalla Regione. In quelle occasioni, infatti, anche Brusaporto ha effettuato la chiusura al traffico del centro urbano, essendo parte dell'area critica della città di Bergamo. Al momento formativo era presente presso il Centro Polivalente il responsabile del Settore Educazione e Formazione dell'Agenzia Regionale per la Protezione Ambientale (ARPA) di Milano, il dottor M. Agresta, che ha sensibilizzato ragazzi ed adulti presenti, attraverso la proiezione di cartoni animati, sul tema dello sviluppo sostenibile. Questo ha permesso di coinvolgere maggiormente i ragazzi sulle problematiche ambientali, sui fenomeni dello spreco e dell'inquinamento. La loro partecipazione è stata interessata ed attenta: tante sono state, infatti, le osservazioni, le

domande e le curiosità espresse alla fine delle proiezioni. Durante tale sessione è stato illustrato sinteticamente il progetto dei nuovi parchi e del verde previsto nella zona a sud del Piano Particolareggiato.

La seconda manifestazione del Verde Pulito, svoltasi il 17 aprile, ha visto la partecipazione attiva delle associazioni di volontariato e di tempo libero che svolgono un ruolo attivo sul nostro territorio.

Nonostante le cattive condizioni meteorologiche della giornata e dei giorni precedenti, Gruppo Alpini, sostenitori delle associazioni AVIS, AIDO e LADS, pescatori, cacciatori e membri del Gruppo Anziani hanno aderito con spirito di corpo all'evento ecologico. I partecipanti, amanti dell'ambiente e del pulito, suddivisi in quattro gruppi, hanno percorso le vie più lontane del paese, per raccogliere i rifiuti lasciati in zone poco visibili. Alcuni quintali di rifiuti, infatti, sono stati raccolti e portati in discarica. L'azione svolta è stata di utilità per tutti e anche di esempio per quegli "sprovveduti" che volontariamente e maldestramente conferiscono rifiuti



# Verde Pulito

## RIFIUTI

### Differenziata da potenziare

Alcune considerazioni sul tema dei rifiuti e della raccolta differenziata.

Il decreto legislativo 22/1997 ha soppresso la TARSU e ha istituito la tariffa, attraverso la quale il Comune deve coprire interamente i costi sostenuti per i servizi relativi alla gestione dei rifiuti urbani e dei rifiuti di qualsiasi natura o provenienza, giacenti sulle strade e aree pubbliche, soggette ad uso pubblico.

È necessario pertanto veicolare, diffondere ed applicare la pratica della raccolta differenziata dei rifiuti, per ridurre la produzione e contenere così i costi di smaltimento. Si invita pertanto ad intensificare gli sforzi per migliorare tale raccolta, separando le diverse categorie merceologiche (carta, vetro, lattine e barattolame, plastica, ingombranti etc.), oltre al recupero dell'RSU.



in aree non autorizzate. S'invita pertanto tutta la popolazione ad utilizzare gli appositi contenitori dei rifiuti, dai semplici cestini alle campane dislocate sul territorio, o meglio a recapitare direttamente i materiali di scarto alla piattaforma ecologica (si vedano gli orari d'apertura nell'apposito spazio). Si invita la cittadinanza, inoltre, a collaborare, segnalando alle autorità competenti episodi di abbandono di rifiuti e materiali di scarto in luoghi non autorizzati. L'ambiente e il nostro territorio possono essere migliorati anche disincentivando tali azioni degradanti.

Esprimiamo un sentito ringraziamento ai ragazzi e alle insegnanti, e a tutte le associazioni che si sono impegnate alla buona riuscita delle manifestazioni del Verde Pulito; in particolare, al Gruppo Alpini, che ha provveduto, nel corso della manifestazione, a pulire e a ripristinare i

sentieri del Tomenone. Tali sistemazioni ci hanno permesso infatti di effettuare agevolmente le passeggiate primaverili, che quest'anno sono state effettuate sia il 1° maggio che il 2 giugno. È auspicabile che tali sentieri possano diventare tradizionali, quanto piacevoli, percorsi non solo per i brusaportesi, ma anche per gli occasionali frequentatori domenicali. I percorsi sul crinale della collina del Tomenone dovrebbero costituire una valida alternativa, leggermente più impegnativa ma comunque sempre piacevole, ai percorsi ciclo-pedonali che stanno alla base dell'anfiteatro collinare. I confronti e le collaborazioni, già peraltro in atto con le amministrazioni dei Comuni limitrofi, ci daranno anche la possibilità di attivare prolungamenti dei nostri percorsi, anche al di fuori del nostro territorio comunale.

### piattaforma ecologica

#### Orario Estivo

*Martedì, Giovedì e Venerdì:*  
dalle 16:00 alle 19:00

*Sabato:*  
dalle 8:30 alle 12:00  
e dalle 14:00 alle 17:30

#### Orario Invernale

*Martedì, Giovedì e Venerdì:*  
dalle 14:30 alle 16:30

*Sabato:*  
dalle 8:30 alle 12:00  
e dalle 14:30 alle 16:30

Si ricorda che nella mattina di ogni primo venerdì del mese viene effettuata la raccolta di carta e cartone direttamente porta a porta. I rifiuti solidi urbani vengono raccolti nella mattinata di ogni mercoledì e sabato non festivi.



## La mostra degli hobbies

La Biblioteca di Brusaporto, nelle giornate di sabato 12 e domenica 13 marzo, ha presentato, presso la Sala Polivalente, una manifestazione dal titolo: "I nostri hobby in mostra". Si è trattato di una vera e propria esposizione di opere d'arte, nate dalla fantasia e dalla creatività di hobbysti brusaportesi, che hanno rivelato una spiccata, e spesso sconosciuta, predisposizione artistica.

Ai 26 espositori è stato affiancato lo stand della Biblioteca, che proponeva lo scambio o l'offerta gratuita di libri. La mostra offriva ai visitatori la possibilità di ammirare ogni genere di creazione: dipinti con tecniche particolari su ceramica; velieri, mulini e navi per appassionati di modellismo, la cui costruzione ha richiesto anni di lavorazione. Molti espositori proponevano quadri realizzati, usando tecniche diverse: acquerello, olio e gessetti, olio su tela, pastello e perfino

mosaici in gesso. Di singolare interesse si sono rivelati i quadri creati con i fiammiferi e il gesso, produzione di una innata fantasia. Hanno riscosso un notevole successo anche le pietre dipinte, raffiguranti animali; i lavori ad uncinetto e maglia; le splendide chitarre costruite in legno e perfettamente funzionanti; le creazioni con tecnica decoupage, patchwork e cartonaggio; candele e bigiotteria; e ancora le bambole e i pupazzi, che hanno attirato l'attenzione di grandi e bambini.

Si è potuto ammirare una raccolta di bambole provenienti da tutto il mondo; e una raccolta di oggetti d'epoca, dal titolo "C'era una volta". Al centro della sala spiccava un'esposizione di fotografie che ritraevano piccoli particolari della realtà. Hanno colpito, per la bravura le sculture in legno e le statuette in ceramica e in pietra, ispirate a immagini lontane,



### SCUOLA

#### Borse di studio per l'anno scolastico 2004/2005

L'Amministrazione Comunale di Brusaporto mette a disposizione 10 borse di studio da 350 euro ciascuna, riservate a studenti della scuola media superiore, promossi con una valutazione finale la cui media non è inferiore a 7. Per l'assegnazione verrà redatta una graduatoria di merito.

La domanda va presentata all'Ufficio Anagrafe del Comune, entro il 30 agosto 2005.

ma vive nel ricordo degli autori.

I bambini sono stati decisamente interessati dalla fedele ricostruzione di un percorso ferroviario, con treni, scambi e gallerie, che a gara hanno chiesto di poter provare, sotto lo sguardo vigile e generoso del legittimo proprietario, anch'egli grande appassionato di modellismo.

La manifestazione ha riscosso un grande successo di pubblico, anche perché ha saputo richiamare l'attenzione della gente sulle doti e le predisposizioni nascoste della gente comune, vicini di casa e parenti, a cui è stato offerto uno spazio nel quale esporre parte della propria personalità. L'Amministrazione Comunale deve il successo dell'iniziativa agli "artisti" di Brusaporto, che hanno voluto mettersi in gioco attraverso le proprie creazioni e a tutti i visitatori che hanno sostenuto l'iniziativa con vivo interesse.

Un particolare ringraziamento va rivolto agli ideatori dell'evento e agli organizzatori che, per diversi giorni, si sono impegnati nell'allestimento, perché tutto fosse pronto ad accogliere gli espositori e i numerosi visitatori.



## Bibrubà

Domenica 20 marzo, è stato riproposto l'Open Day delle biblioteche lombarde. Brusaporto ha aderito per la prima volta all'iniziativa, in gemellaggio con Bagnatica, intitolando la giornata "Bibrubà". Il bibliotecario di

Brusaporto e la bibliotecaria di Bagnatica hanno intrattenuto i piccoli lettori con favole scelte per l'occasione. Il tutto è stato incorniciato da momenti musicali eseguiti da Lucia Barcella di Comonte. Le letture si

sono svolte nel primo pomeriggio a Bagnatica e più tardi a Brusaporto, dove sono stati coinvolti un gran numero di bambini con i rispettivi genitori. Al termine delle letture è stato regalato a ciascun presente un piccolo opuscolo sul tema dell'inquinamento e del risparmio energetico, voluto e creato dalla bibliotecaria di Bagnatica che ne ha spiegato i contenuti e l'utilità.



## Le favole del venerdì sera

Durante tutti i venerdì del mese di marzo, la Biblioteca di Brusaporto ha presentato la seconda edizione di "Le favole del venerdì sera". Il bibliotecario ha letto le seguenti favole: Le penne del drago, Scarpafico, Non ha mai ammazzato nessuno mio papà, Il bambino non ancora nato che salvò la madre. Nonostante l'ora un po'

particolare (19.30 - 20.00), alla proposta hanno aderito molti bambini che con entusiasmo hanno ascoltato le favole, curiosi e attenti. Anche questa edizione, come la precedente, si è conclusa con la lettura di una storia scritta dal bibliotecario e legata ad una lontana leggenda del nostro paese.

### MOSTRA

## Art'inPista

Domenica 29 maggio si è svolta la prima mostra di pittura all'aperto, denominata "Art'inPista", organizzata in collaborazione con la Biblioteca Comunale di Brusaporto, lungo la pista ciclabile a nord del paese.

Lo scopo della manifestazione era coniugare il piacere di una passeggiata all'aria aperta con la possibilità di ammirare una mostra pittorica calata in uno scenario suggestivo ed inconsueto.

Lungo la pista hanno esposto venticinque artisti provenienti da tutta la Bergamasca.



## Un successo per la rassegna teatrale

Nei mesi di aprile e maggio, la Biblioteca di Brusaporto ha proposto una rassegna teatrale che ha riscosso un discreto successo di

pubblico. Le quattro serate in calendario hanno visto l'esibizione di rinomate compagnie teatrali della Bergamasca, che hanno presentato



commedie dai toni allegri e brillanti.

A chiudere la rassegna, sabato 28 maggio, è stata la neonata Compagnia del Miglio, che ha presentato la sua "opera prima", cioè "Il Mago di Oz", di Frank Baum, da considerarsi il "saggio di fine corso".

Il gruppo, infatti, sotto la guida di Emilio Martinelli, ha concluso un lungo periodo di lavoro, iniziato nell'inverno di due anni fa, rivisitando una storia dai temi molto attuali.

Lo spettacolo, rivolto a bambini e adulti, ha intrattenuto il pubblico, decisamente numeroso, per circa un'ora, attraverso momenti divertenti, ma anche ricchi di spunti di riflessione.

Un grazie particolare a Emilio Martinelli, anima ed ispiratore di questi corsi, che con entusiasmo e passione, è stato di volta in volta maestro e consigliere, regista ed interprete, motivando e spronando i partecipanti al loro debutto.

## Espongono gli allievi del corso di pittura

**Seconda mostra di pittura**



aprile, la mostra degli allievi del corso di pittura.

Il corso di pittura ha come obiettivo la formazione e la valorizzazione di pittori esordienti e si conclude sempre con l'esposizione delle opere realizzate.

Un ringraziamento a tutti i partecipanti, per la qualità espressa e per l'impegno profuso, ma soprattutto alla sig.ra Luciana Tenani, docente e coordinatrice del corso.

Anche quest'anno, sull'onda del successo della prima edizione, è stata organizzata, dal 26 marzo al 3

A tutti, un arrivederci al prossimo autunno, per la prosecuzione delle attività.

### TEATRO

#### Al via un nuovo corso di teatro

Dopo il successo dello scorso anno, un nuovo corso di teatro è stato attivato nel mese di aprile. Il principale obiettivo di questi corsi è quello di fornire a chi non ha mai affrontato un lavoro sulle tecniche di recitazione, gli strumenti di base per il lavoro sul palcoscenico.

Il programma di lavoro prevede interventi per migliorare l'uso della voce e la dizione, controllare e potenziare le capacità espressive a livello corporeo e fornire i primi strumenti delle tecniche di immedesimazione, utili per affrontare successivamente il lavoro sul personaggio.

# Politiche giovanili

## Progetto Giovani

Nelle ultime settimane del 2004, hanno ripreso con vigore tutte le attività del Progetto Giovani. Il giovedì sera, per esempio, presso il centro di aggregazione, ha ripreso la sua operatività lo "Spazio Adolescenti", che ha visto una discreta presenza di ragazzi tra le 10 e le 15 unità.

Ma la novità principale di quest'anno è stata l'apertura dello "Spazio Medie", un luogo d'incontro che ha visto una presenza media di circa 20 ragazzi.

Il numero così alto di presenze ha fatto sì che le aperture venissero suddivise a seconda delle classi: una giornata per la prima e seconda media ed una giornata per le terze.

Un progetto di questo tipo ha molte finalità, ma tutte puntano al sostegno del ragazzo nel processo di

crescita che lo vede protagonista attraverso la promozione del sé.

Nello "Spazio Medie" sono stati alternati momenti di gioco in compagnia, sia destrutturati che programmati anticipatamente con i ragazzi/e, a spazi dedicati al semplice "stare insieme", cioè momenti di discussione e di confronto su temi di interesse centrale all'età dei frequentanti, ed attività di supporto o complementari ai laboratori di tipo creativo che si svolgono all'interno della scuola.

È opportuno ricordare che i momenti di studio, quelli ludico-ricreativi e di animazione, come pure lo "stare insieme", sono sempre stati considerati quali occasioni privilegiate per entrare in relazione con i singoli, per approfondire la conoscenza, facilitare la crescita di un rapporto di



fiducia educatore-ragazzo/a e per stimolarne l'aggregazione e l'accettazione reciproca. Particolare importanza ha assunto quest'anno il coinvolgimento dei genitori dei ragazzi dello "Spazio Medie".

Coinvolgimento che ha avuto come obiettivo principale quello dello stare insieme, del conoscersi, ma anche del valutare, e eventualmente modificare, le caratteristiche e le modalità di utilizzo dello spazio aggregativo.

## L'estate dei ragazzi a Brusaporto

### Le vacanze estive 2005 dei ragazzi del nostro Comune si prospettano più intense

L'Amministrazione Comunale di Brusaporto, al fine di soddisfare le esigenze espresse da alcuni genitori, ha organizzato lo spazio aggregativo "Prosecuzione compiti estivi". L'obiettivo è quello di dare continuità all'azione educativa delle famiglie e della scuola, ma anche di fornire assistenza alle famiglie con entrambi i genitori che lavorano.

Il progetto è articolato in attività di accoglienza, attività ludiche e di aiuto

nello svolgimento dei compiti estivi.

La proposta di animazione, invece, comprende attività di gioco, lettura animata, attività grafiche e di manipolazione, giochi motorii e linguistici. L'animazione di questo spazio aggregativo è svolta da personale specializzato.

Il numero di ragazzi iscritti, ben 46, testimonia quanto sia sentita questa esigenza.

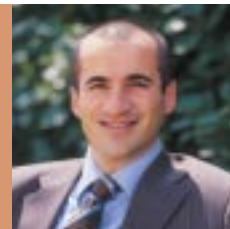
Il progetto, rivolto a ragazzi/e dai 6 agli 11 anni, si svolgerà nello stesso periodo del CRE parrocchiale (dal 27 giugno al 29 luglio), nei locali della scuola elementare.

L'accoglienza inizierà alle 7.45. Le attività termineranno alle 12.30, per coloro che non usufruiranno del servizio mensa, alle 13.30 per tutti gli altri.

Alle 13.30, i ragazzi verranno accompagnati all'Oratorio, per permettere loro di partecipare alle attività del CRE parrocchiale.







## Sano divertimento e crescita formativa

Lo sport brusaportese è una realtà attiva e dinamica, ben radicata sul territorio, sostenuta e organizzata da una decina di gruppi sportivi, dove sono tesserati ragazzi, giovani e adulti, impegnati a praticare la disciplina sportiva a loro più adeguata.

Novità da segnalare, la nuova formazione di corsi di mini-basket e il crescente aumento dei corsi di ginnastica artistica.

Inoltre, per la prima volta, è stato inserito all'interno dell'orario scolastico di educazione fisica la promozione dell'attività di tiro con l'arco, finalizzata alla conoscenza e alla prova pratica del tiro istintivo con l'arco tradizionale, per i ragazzi delle scuole medie del nostro paese. Tale attività,

aperta a tutti, continua tutt'ora nel campo da tiro, presso il centro sportivo. La continua richiesta di partecipazione ad attività sportive fa assumere allo sport una valenza sociale, dove, attraverso l'azione, i giovani hanno l'opportunità di valorizzare la propria corporeità nel tempo libero e migliorano le relazioni tramite un sano e sereno confronto.

Con queste considerazioni, gli investimenti nelle strutture sportive, i contributi ai vari gruppi ed il sostegno economico alle poliedriche attività trovano una loro reale giustificazione, essendo in linea con gli obiettivi socio-ricreativi che da diversi anni sono continui in questa amministrazione comunale.

Non per tutte le attività questo è il periodo dei bilanci, ma per quasi tutte le attività sportive è il momento che si raccoglie ciò che si è seminato durante l'anno.

A tutte le società sportive auguro una efficace continuità, nel tentativo di favorire sempre la crescita fisica e morale dei propri atleti, proponendo lo sport non solo come sano divertimento, ma anche come momento educativo e formativo.

Fra le novità 2005, dal mese di settembre ci sarà la possibilità di frequentare un corso di Tai chi chuan.

Il movimento lento che lo caratterizza non è solo una ginnastica dolce, ma è una meditazione in movimento, che possiede delle profonde radici spirituali e filosofiche.

Questa disciplina cinese, adatta a tutte le età, aiuta a mantenerci in salute fisicamente e mentalmente.

Per informazioni telefonare al 347/4121650.

## Una stagione di successi



U.S. Oratorio Calcio - Terza categoria

### U.S. Oratorio Calcio

- Tutte e cinque le squadre, nelle loro rispettive categorie, si sono date da fare cercando di dare il meglio di sé. In modo particolare, la squadra degli esordienti A si è classificata al secondo posto del proprio girone, a soli 3 punti dalla vincitrice. Molto bene ha fatto anche la squadra dei giovanissimi che si è classificata al terzo posto, a soli 2 punti dalla vincente del girone. Da premiare l'impegno degli esordienti B che, pur arrivando terz'ultimi, hanno dimostrato buone capacità di gioco e di squadra. Da non dimenticare anche la squadra degli allievi, che si è classificata al quinto posto, mettendo sempre in campo la grinta e la voglia che il mister voleva. Per ultimi, ma non per demeriti, anche se posizionati

# Sport

al terz'ultimo posto, i ragazzi della Terza categoria che, come sempre, si sono impegnati moltissimo, dimostrando fino all'ultimo di crederci. Infatti, nelle ultime partite, hanno dato filo da torcere ai rispettivi avversari, che lottavano per le prime posizioni.

## Atletica Brusaporto

- Rinata nell'ottobre del 2004 dopo un lungo periodo di inattività, sta vivendo un anno entusiasmante e le soddisfazioni sono già state tante! Nelle gare campestri, durante l'inverno, i ragazzi e le ragazze di prima media, di qualificazione in qualificazione, sono arrivati alla finale provinciale, mentre le cadette (ragazze di seconda e terza media) si sono qualificate anche per la fase regionale e hanno portato la scuola al sesto posto in Lombardia. Un risultato davvero eccezionale! Chiusa la stagione delle campestri, si è aperta la stagione delle gare su pista. Nei giochi studenteschi, la scuola media di Brusaporto ha ottenuto la grande soddisfazione di classificarsi al settimo posto nella categoria ragazze e di ottenere il titolo di campione provinciale nella categoria cadette, su 148 scuole. Nelle finali regionali di Chiuro (SO), il 26 maggio, la scuola ha conquistato con le cadette il settimo posto in Lombardia. Parallelamente si è svolto il campionato di società, con una lunga serie di gare su pista, e l'Atletica Brusaporto si è rivelata la sorpresa della stagione (come sottolineato da vari articoli su "L'Eco di Bergamo") con la conquista della finale regionale nelle categorie ragazzi, ragazze e cadette. Davvero ottimi risultati, ottenuti grazie all'impegno e alla bravura sia dei ragazzi sia dei tecnici, che in poco tempo hanno

messo insieme un gruppo compatto e competitivo.

## A.S. Tennis Brusaporto

- Il 2005 è iniziato con la partecipazione delle nostre squadre agonistiche ai campionati indoor, in prima e terza divisione per la maschile e terza divisione per quella femminile.

La squadra di prima divisione ha dovuto cedere il passo ed è retrocessa in seconda, mentre quella di terza divisione è salita in seconda serie. Sfortunata la squadra femminile, poiché arrivando seconda nel proprio girone ha perso lo spareggio per la promozione in seconda divisione. Da segnalare con orgoglio i risultati del settore giovanile: i nostri atleti sono diventati campioni provinciali nel Memorial Creatini categoria under 8-9 e sono giunti quinti alle finali regionali di Milano. Una particolare segnalazione è data per l'atleta Sofia Libraro, classe 1995, selezionata nella rappresentativa provinciale under 10-12, per partecipare alla Coppa delle Province; inoltre, ha vinto una tappa del Torneo

Regionale Orobico, giungendo in finale altre tre volte ed in semifinale al torneo nazionale, osservato F.I.T., svoltosi presso il circolo Tennis Junior di Milano.

Altri campionati sono iniziati a maggio, mentre dal 9 al 17 luglio verranno organizzati i tornei nazionali di singolare e di doppio maschile categoria 3.3, che inaugureranno il nuovo campo in erba sintetica.

## A.C. Brusaporto

- Ha partecipato ai vari campionati con circa 120 ragazzi, divisi in varie categorie secondo l'età. Prima squadra: ragazzi di 20 e più anni, iscritta al campionato regionale di Prima Categoria, classificata al sesto posto. Juniores: ragazzi da 18 a 20 anni, iscritta al campionato provinciale, classificata al secondo posto. Pulcini a 9: ragazzi di 11 anni, iscritta al campionato provinciale, classificata al quinto posto. Pulcini a 7: ragazzi di 10 anni, iscritta al campionato provinciale, classificata all'ottavo posto. Primi Calci: ragazzi di 9, 8, 7 anni, alcuni dei quali parteciperanno ai



Atletica Brusaporto

campionati nella prossima stagione. Con l'occasione, l'A.C. Brusaporto avvisa i genitori che durante la Festa dello Sport (dal 14 al 24 luglio) si potranno preiscrivere ai "Primi Calci" i ragazzi di 6 anni compiuti e oltre.

## Ginnastica Brusaporto

- Nel settore ginnastica artistica, una squadra (bambine di età dai 6 agli 8 anni), dopo aver superato la gara provinciale e regionale, è stata ammessa alla fase nazionale: un grande risultato, che purtroppo non verrà portato a compimento per impegni assunti in precedenza dal settore Aerobica, nonché per i costi. Inoltre, una seconda squadra di sette ragazze, dopo aver partecipato a una gara individuale provinciale, è passata alla fase regionale. Per il settore ginnastica aerobica, invece, hanno partecipato alla fase regionale cinque squadre (due junior, due senior e una step senior). Tutte sono passate alla fase interregionale e tutte sono state ammesse alla fase nazionale, a Fiuggi. Per problemi di scuola, mancherà una squadra di aerobica junior, mentre alle altre auguriamo di ripetere i risultati dello scorso anno.

## A.S. Pallavolo

- Taglia il traguardo di un quarto di secolo di attività l'A.S. pallavolo: un compleanno che sarà festeggiato nel mese di luglio con un programma sobrio, all'interno della Festa dello Sport. La pallavolo compare nel panorama dello sport brusaportese nell'anno 1980, in occasione dell'apertura della palestra comunale, dando la possibilità a ragazzi e ragazze, di poter esercitare questa disciplina sportiva. In questi anni, l'attività agonistica si è svolta con diverse formazioni, partecipando ai vari campionati provinciali del C.S.I. e della



F.I.P.A.V. e, in quest'ultimo periodo, con quattro squadre: mini allieve/ 12/15 anni; allieve/ 15/18 anni; libere maschili e femminili, per la maggior parte fino ai 20 anni; senza dimenticare il minivolley praticato dai ragazzi e dalle ragazze dai 9 ai 12 anni. I risultati sono stati altalenanti, con squadre che si sono posizionate comunque nelle zone alte della classifica dei rispettivi gironi.

## U.S. Bocce Brusaporto

- Dopo aver organizzato il 17° Trofeo Artigiani, gara ormai prestigiosa nei

comitati regionali UBI, il sodalizio ha partecipato con un gran numero di tesserati alle gare di comitato, ottenendo un lusinghiero primo posto con l'ormai collaudata coppia Colleoni-Donadoni.

Ora, l'obiettivo principale del consiglio direttivo, presieduto da Alessandro Borace, è di organizzare una serie di gare e/o sfide a carattere amatoriale tra gli abitanti di Brusaporto, compresi chi con le bocce non si è mai misurato.

L'intenzione è di portare gente nuova al bocciodromo, per socializzare, divertirsi e fare sport.



A.S. Pallavolo - Allieve





# Eventi

## L'EVENTO DI PRIMAVERA

### Camminata di primavera

A causa del cattivo tempo, la consueta "Camminata di primavera", in programma il 25 aprile, lungo la pista ciclo-pedonale, è stata rinviata a domenica 1° maggio.

Numerosi i partecipanti, che hanno affrontato con grinta sia il percorso breve che quello lungo, sul Monte Tomenone.

Il rinfresco, presso il Club Cantalupa, ha restituito le forze necessarie, per concludere la camminata al Parco del Castello.



## 25 aprile - 2 giugno

**Due date che racchiudono e descrivono il percorso della costruzione democratica italiana.**

### 25 aprile: 60° anniversario della liberazione

L'Associazione Combattenti e Reduci, l'Amministrazione Comunale, i vari gruppi locali e la popolazione si sono ritrovati per manifestare, come è avvenuto in tutta la nazione, il sentimento di orgoglio patriottico. Corone d'alloro sono state deposte presso i Monumenti dei Caduti e degli Alpini. Il corteo si è poi diretto al cimitero, dove Don Sandro Maffioletti ha celebrato la Santa Messa in suffragio dei caduti.

Al termine della celebrazione, il sindaco di Brusaporto, Claudio Rossi, ha tenuto un discorso, nel quale ha voluto rimarcare come "le giornate del 25 aprile '45 e del 2 giugno '46 insieme formano un binomio identitario che racchiude e descrive il percorso della costruzione democratica italiana".

Inoltre, ha invitato a lavorare per i giovani, affinché questi non si trovino a dover celebrare altre giornate come il 25 aprile. Al contrario, questa ricorrenza deve diventare un giorno di speranza e di pace.

### 2 giugno: 59° anniversario della nascita della Repubblica Italiana

Per riscoprire e far conoscere i sentieri collinari che collegano i Comuni di Brusaporto, Bagnatica e Costa di Mezzate, in mattinata, un gruppo di cittadini, guidati dall'assessore Roberto Menga, ha raggiunto, attraverso il sentiero del Tomenone, il Casello San Marco di Bagnatica, dove i partecipanti provenienti dai tre paesi, con i rispettivi sindaci, si sono ritrovati amichevolmente per uno spuntino e un aperitivo.

In serata, in Piazza Vittorio Veneto, si è tenuto un pregevole concerto musicale, eseguito dalla Banda di Nembro. I brani scelti, dai toni allegri e brillanti, hanno riscosso un piacevole consenso da parte della numerosa platea.

Durante l'intervallo, il sindaco di Brusaporto, Claudio Rossi, ha ripercorso la cronologia storica degli avvenimenti che portarono alla nascita della Repubblica Italiana e alla Costituzione. In particolare, si è soffermato sul carattere di rigidità che i costituenti hanno voluto imprimere alla nostra Costituzione: "i principi su cui si sarebbe edificato il nuovo ordinamento non potevano essere soggetti a modifica se non con un apposito procedimento di revisione costituzionale, molto più lungo e impegnativo del normale procedimento legislativo, e solamente con la totale approvazione di una larga maggioranza degli schieramenti politici". Carattere oggi non più considerato, vista la tendenza attuale a modificare la Costituzione in funzione di una situazione politica.

## Gita a Praga

Il viaggio culturale organizzato quest'anno dalla Biblioteca è stato incentrato sui paesi mitteleuropei. In particolare, Vienna e Praga. In quest'ultima città il

cui centro storico è stato dichiarato dall'UNESCO "eredità culturale e scientifica mondiale" abbiamo potuto ammirare splendide piazze ricche di storia e

cultura. Descrivere Praga in poche righe non può che essere una citazione di luoghi: la splendida Piazza Venceslao, Piazza del Municipio e poi il ponte Carlo, la Piazza dell'Orologio, il quartiere ebraico... Una città meravigliosa che alla fine ti lascia con il rammarico di non averla potuta vedere tutta.



La pioggerellina estiva non ha tolto allegria e buonumore ai nostri amici, in posa per la foto di rito, in Piazza Vecchia, a Praga

### INCONTRI

#### Patologie dell'occhio

##### Nuovi ruoli dell'anziano in famiglia

Si sono svolti, nel mese di maggio, nella Sala Civica, con un discreto successo di pubblico, tre incontri dedicati alla vista, alle patologie oculari e alla stabilizzazione dei ruoli in famiglia. Relatore delle prime due serate, il dottor Andrea Bottoli, medico chirurgo, specialista in oculistica, presso l'ospedale di Desenzano del Garda e presso il Poliambulatorio San Damiano Timoline di Cortefranca, che ha spiegato l'importanza di una visita oculistica, l'utilizzo delle lenti a contatto, nonché le patologie dell'occhio, il diabete, l'ipertensione oculare e il trattamento al laser. Tra le domande più curiose, quelle relative all'utilizzo delle lenti a contatto, all'uso improprio dei colliri, alla cataratta e alle

problematiche relative al trattamento laser. La richiesta dell'assessore ai Servizi Sociali, Gabriella Barcella, di un possibile intervento didattico nelle scuole medie, a settembre, è stata accolta favorevolmente dal dottor Bottoli.

Il terzo incontro, che ha chiuso il ciclo di serate dedicate alla salute, organizzate dal gruppo Anziani e Pensionati di Brusaporto, con il patrocinio dell'amministrazione comunale, ha visto quale relatrice la dottoressa Serena Cerri, psicologa e formatrice, con studio presso l'ambulatorio comunale di via Regina Elena, a Brusaporto. Tema dell'incontro: "Oltre l'età matura: nuovi ruoli nel contesto familiare, rapporto tra nonni e nipoti".

## Alberto Barcella

Il nuovo Presidente  
dell'Unione Industriali di Bergamo

Cittadino di Brusaporto, l'ing. Alberto Barcella è il nuovo presidente dell'Unione Industriali di Bergamo. Nato a Bergamo nel 1955, si è laureato in ingegneria chimica a Padova, per poi entrare nell'azienda di famiglia, fondata dal padre, Cavaliere del Lavoro, Giuseppe Barcella. Attualmente è consigliere delegato della BM Industria Bergamasca Mobili, presidente della Novem Car Interior Design, della BM Polonia e consigliere delegato della Mobili Barcella. Sposato, ha due figli.

Il nuovo presidente è stato eletto nell'assemblea del 16 maggio scorso, dove è intervenuto anche il presidente nazionale di Confindustria, Luca Cordero di Montezemolo. Auguri al neopresidente per l'importante impegno che lo attende nei prossimi quattro anni.



# Appuntamenti

da giovedì 14 a domenica 24 luglio, presso Centro Polivalente

## *"Festa dello sport"*

a cura dell'A.C. Brusaporto

da giovedì 28 luglio a domenica 7 agosto, presso Centro Polivalente

## *Festa del donatore*

a cura dei gruppi AVIS - AIDO - LADS

sabato 3 settembre, presso Centro Polivalente

## *Brusalive*

a cura del CAG (Centro Aggregazione Giovanile)

domenica 25 settembre, presso Parco del Mercato

## *Brusaporto Produce e Commercica*

a cura dell'amministrazione comunale, in collaborazione con commercianti, artigiani e mondo produttivo locale

Anche quest'anno, viene riproposta l'iniziativa di

## **"E...state sotto le stelle"**

un'occasione interessante per passare una serata rilassante, godendo della frescura delle nostre colline.

programma:

■  
martedì 9 agosto – ore 21

### **"Osservando le stelle"**

a cura del CAB (Circolo Astrofilo Bergamasco)  
in caso di maltempo l'osservazione  
verrà rimandata a venerdì 12 agosto.

■  
sabato 13 agosto – ore 21

### **Shark Tale**

film di animazione (2004)  
di Vicky Jensen, Bibo Bergeron, Rob Letterman

■  
sabato 20 agosto – ore 21

### **Le crociate**

film drammatico, guerra, romantico, azione (2005)  
di Ridley Scott

■  
sabato 27 agosto – ore 21

### **Che pasticcio Bridget Jones**

film divertente, commedia (2004)  
di Beeban Kidron

Le iniziative si svolgeranno presso il campo di calcio del Centro Sportivo Comunale di Brusaporto